

# Betriebsanleitung



für

**Brennholzspalter**

**VMR 12 B**

**VMR 12 D**

**VMR 16 B**

**VMR 16 D**

Im Interesse Ihrer Gesundheit und einer langen Lebensdauer des Gerätes, ersuchen wir Sie, die Bedienungsanleitung vor Inbetriebnahme durchzulesen und die darin enthaltenen Anweisungen und Richtlinien unbedingt einzuhalten!

**Ohne Kenntnisse dieser produktbezogenen Bedienungsanleitung untersagen wir die Inbetriebnahme des Gerätes!**

Hergestellt von:

**AMR**

LA PUISSANCE AU SERVICE DU BOIS

1 rue de l'industrie :: 67390 ELSSENHEIM - Frankreich  
Tél. +33 (0)3 88 58 69 69 :: Fax +33 (0)3 88 58 69 70  
site internet : [www.a-m-r.fr](http://www.a-m-r.fr)



# **Inhaltsverzeichnis**

<b>Konformitätserklärung.....</b>	<b>2</b>
<b>Einführung.....</b>	<b>3</b>
<b>Sicherheitshinweise.....</b>	<b>4</b>
<b>Gewährleistung.....</b>	<b>5</b>
<b>Arbeitshinweise.....</b>	<b>5</b>
<b>Technische Daten.....</b>	<b>5</b>
<b>Inbetriebnahme.....</b>	<b>6</b>
<b>Wartung.....</b>	<b>11</b>
<b>Zubehör.....</b>	<b>11</b>

# Konformitätserklärung

## EG-Konformitätserklärung an Richtlinien :

- 2006/42 für Maschinen
- 2004/108 für elektromagnetische Verträglichkeit
- 2006/95 für Niederspannung
  
- 2 EN 13857 für Sicherheit von Maschinen
- Norm NF EN 609-1 + A 2 für Sicherheit der Holzspalter

# AMR

LA PUISSANCE AU SERVICE DU BOIS

1 rue de l'industrie  
67390 ELSSENHEIM - Frankreich  
Tél. +33 (0)3 88 58 69 69  
Fax +33 (0)3 88 58 69 70  
site internet : [www.a-m-r.fr](http://www.a-m-r.fr)

Hersteller von Holzspalter erklärt in alleiniger Verantwortung,

dass die Produkte von Typ : VMR 12 und VMR 16

auf das sich diese Erklärung bezieht, den einschlägigen EG-Richtlinien entspricht.

→ Verantwortlicher der technischen Dokumentation : Maxime VERVAUX

Stempel & Unterschrift :

**AMR**  
1 rue de l'industrie  
67390 ELSSENHEIM  
Tél. +33 (0)3 88 58 69 69  
Fax +33 (0)3 88 58 69 70  
SIRET 443 715 289 00023



3. März 2016  
in Elsenheim  
Michel BECHTEL  
Geschäftsführer

## 2 Einführung

Sehr geehrter Kunde,

mit dem Kauf dieses Holzspalters haben Sie ein sehr hochwertiges Werkzeug für Ihre Arbeiten erworben. Zu Ihrer Sicherheit und um ein befriedigendes Arbeitsergebnis zu erzielen, lesen Sie bitte die vorliegende Betriebsanleitung aufmerksam durch, und beachten Sie die Hinweise zur Arbeitssicherheit und zur Wartung Ihres Holzspalters. Wir danken Ihnen für Ihr Vertrauen und wünschen Ihnen viel Freude bei Ihrer Arbeit.

Die in der Betriebsanleitung gegebenen Anweisungen müssen ebenso wie die allgemeinen Regeln, Sicherheits- und Unfallverhütungshinweise sowie die Straßenverkehrsordnung unbedingt befolgt werden. Das nicht Einhalten der Anweisungen kann Unfälle und Pannen verursachen. Die Firma Kienesberger lehnt bei einem Verstoß der vorliegenden Anweisungen jegliche Verantwortung ab. Kienesberger lehnt ebenfalls jegliche Verantwortung ab im Falle von

- » Verwendung zu einem anderen Zweck als Holzspalten
- » Verwendung durch einen nicht eingewiesenen Benutzer
- » schlechter Wartung des Gerätes
- » nicht zulässiger technischer Eingriffe

Sollten nach dem Lesen der vorliegenden Betriebsanleitung noch Fragen offen bleiben und/oder sollten Teile, die für die einwandfreie Betriebsweise der Maschine notwendig sind fehlen, setzen Sie sich bitte mit Ihrem Fachhändler, unter Angabe der Gerätenummer und des Herstellungsjahres des Holzspalters, in Verbindung.

Jegliche Vervielfältigung, selbst auszugsweise, vorliegender Betriebsanleitung, bedarf der Genehmigung durch Kienesberger. Jede Zuwiderhandlung wird gerichtlich verfolgt. Der Inhalt der Betriebsanleitung sowie die technische Ausführung kann jederzeit geändert werden. Für weitere Auskünfte zur Aufstellung, Wartung und Reparatur wenden Sie sich bitte an Ihren Fachhändler.

## **3 Sicherheitshinweise**

### **3.1 Allgemein**

- » Das Handbuch aufmerksam durchlesen. Wenden Sie sich bei Unklarheiten an den Kundendienst.
- » Der Spalter darf nur von einer volljährigen und in die Handhabung eingewiesenen Person (lesen des vorliegenden Handbuchs) benutzt werden. Das Gerät darf nur von einer Person bedient werden.
- » Um Verletzungen durch weggeschleuderte Holzteile zu vermeiden, halten Sie um den Arbeitsbereich herum einen Sicherheitsabstand.
- » Eine regelmäßige Wartung der Maschine gewährleistet eine gute sowie sichere Funktionsweise und garantiert eine optimale Lebensdauer des Produktes. Allerdings dürfen niemals Wartungs- oder Reparaturarbeiten an der Maschine durchgeführt werden, wenn diese unter Spannung steht.
- » Der Spalter ist auf ein Fahrwerk mit einer technisch zulässigen Gesamtmasse von 750 kg montiert. In Lagerungs- oder Transportposition muss sich der Spalter in liegender Position befinden. Dies wird hydraulisch durch das Betätigen des Kipp-Steuerventils durchgeführt.
- » Beim Transport des Spalters muss die maximale Traglast des Fahrwerks eingehalten werden. Das Gewicht der Maschine finden Sie auf dem Typenschild.
- » Der Ausleger ist mit einer Anhängerkupplung ausgerüstet. Zum Transport des Spalters muss die Anhängerkupplung richtig verriegelt sein, das Stellrad muss sich in der oberen Position und die Radachse im Transportsitz befinden. Die Feststellbremse (Option) muss gelöst sein.
- » Die Beleuchtung muss bei jeder Fortbewegung montiert werden.
- » Zum Transport muss die zweite Sicherheitsanhängung (Kabel) montiert werden.

### **3.2 Vorsichtsmaßnahmen bei der Aufstellung**

- » Den Zugang für Kinder und nicht eingewiesene Personen verbieten.

### **3.3 Sicherheitsausrüstung**

- » Sicherheitshandschuhe, -schuhe und -brille tragen.
- » Keine weite Kleidung, Schmuck oder andere Dinge tragen, die von sich bewegenden Teilen erfasst werden könnten.

### **3.4 Den Zustand des Materials überprüfen**

- » bei Erhalt der Maschine,
- » vor der Inbetriebnahme des Gerätes,
- » Bedien- und Zufuhrvorrichtungen besondere Aufmerksamkeit widmen.

## 4 Gewährleistung

Die Garantie gilt ein Jahr ab Kaufdatum, welches der Kunde mittels der Kaufrechnung belegt. Sie deckt nur die Reparaturen ab, bei denen Teile ausgetauscht werden, die sich nach Überprüfung durch Kienesberger als fehlerhaft erweisen.

Die Gewährleistung erlischt:

- » wenn es Reparaturversuche gegeben hat, die vom Hersteller nicht genehmigt waren.
- » bei einem Fehler, der durch schlechte Wartung oder einer unsachgemäßen Verwendung durch eine nicht befugte Person verursacht wurde.

Die Gewährleistung umfasst nicht die Frachtkosten.

## 5 Arbeitshinweise

Für eine sachgemäße Verwendung des Holzspalters muss die Betriebsanleitung aufmerksam durchgelesen werden. Bei der Verwendung des Spalters sollte unbedingt Schutzkleidung wie Helm, Augenschutz oder Brille, Arbeitshandschuhe und Sicherheitsschuhe getragen werden. Auf jeden Fall weite Kleidung vermeiden. Der Spalter ist eine motorbetriebene Maschine und kann daher gehörschädigenden Lärm abgeben. Wir empfehlen das Tragen eines Helmes oder eines Gehörschutzes. Eine unsachgemäße Bedienung des Spalters kann schwerwiegende Verletzungen und insbesondere die Gefahr von Quetschungen an Gliedmaßen nach sich ziehen. Aus Sicherheitsgründen muss die Maschine für Wartungsarbeiten unbedingt vom Antrieb getrennt werden.

## 6 Technische Daten

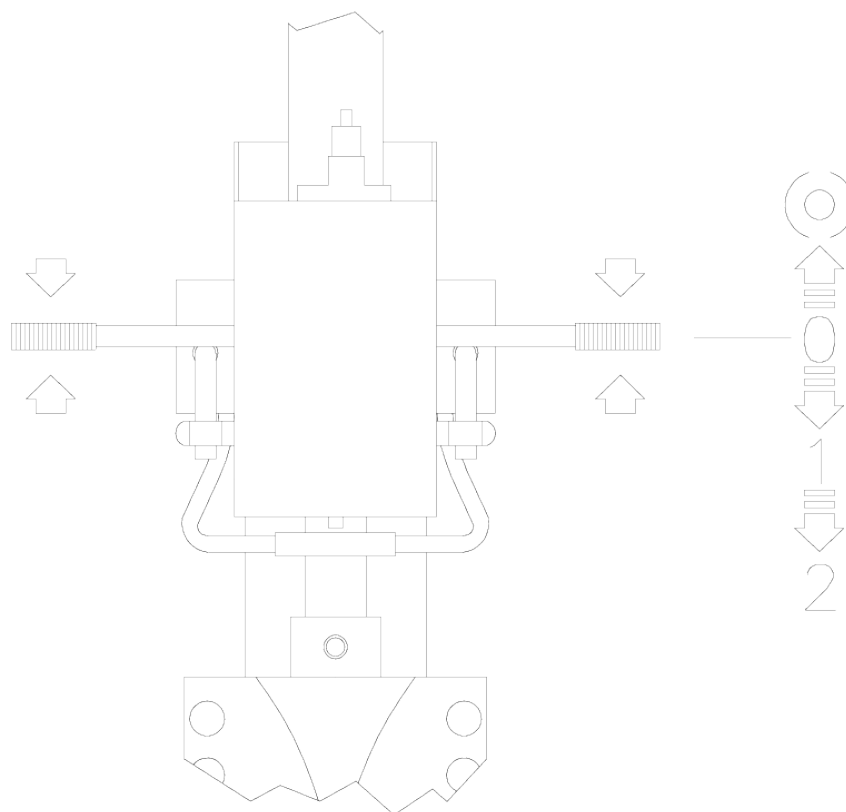
	<b>VMR 12 B</b>	<b>VMR 12 D</b>	<b>VMR 16 B</b>	<b>VMR 16 D</b>
Antriebsart	Benzin	Diesel	Benzin	Diesel
Spalkraft [to]	12	12	16	16
max. Spaltlänge [cm]	108	108	108	108
Gewicht [kg] ca.	245	320	550	550
Spaltgeschw. Stufe 1 [cm/sek]	12	12	6	6
Spaltgeschw. Stufe 2 [cm/sek]	28	28	14	14
Rücklaufgeschw. [cm/sek]	19	19	9	9
Drehzahl [U/min] max.	3200	3000	3200	3000
Pumpengröße [cm <sup>3</sup> ] / Doppelpumpe	4.1 / 7.6	4.1 / 7.6	4.1 / 7.6	4.1 / 7.6
Pumpenleistung [ltr./min]	35	35	35	35
Gesamtsystem Ölmenge [ltr]	26	26	26	26
Abmessungen (BxTxH) cm				
Zylinder ausgefahren	115x72x250		130x300x247	
Zylinder eingefahren	115x75x192		130x300x189	

Die nachzufüllende Ölmenge reicht von der Gesamtmenge ab, da sich noch Restöl in den Schläuchen und im Zylinder befindet.

**Technische Änderungen vorbehalten!**

# Erklärung zur Zweihandbedienung

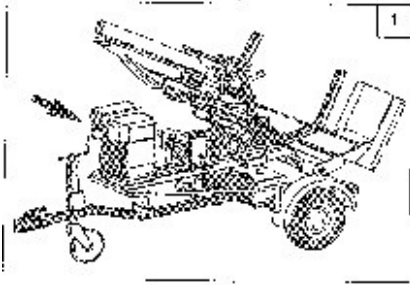
- "0" Grundstellung  
Spalter führt keine Bewegung aus
- "1" Spaltstellung  
Durch nach unten Drücken der Zweihandbedienung, fährt das Spaltmesser nach unten (Spaltdruck volle Leistung)
- "2" Eilgang  
Durch weiteres Drücken der Zweihandbedienung nach unten, fährt das Spaltmesser im Eilgang nach unten (Spaltdruck halbe Leistung)
- "3" Rückfahrstellung  
Beim Loslassen der Hebel fährt das Spaltmesser selbstständig bis zum Endanschlag. Die Rückfahrt kann durch drücken der Zweihandbedienung in die Grundstellung gestoppt werden.



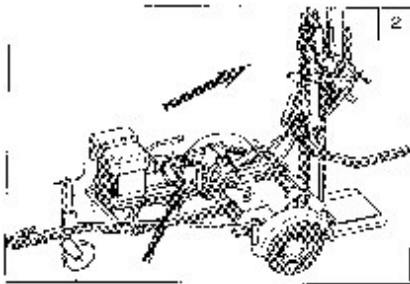


## 7 Spaltbetrieb

- » Den Spalter auf festen ebenen Untergrund stellen.
- » Vor jeder Inbetriebnahme müssen die Schläuche und Anschlüsse auf Festigkeit überprüft werden.



Maschine positionieren  
Motor einschalten



Hebel betätigen, um den Spalter in Vertikalstellung zu bringen

### 7.1

Das zu spaltende Holzstück auf die Bodenplatte stellen.  
Falls das Holzstück nicht stehen bleibt, kann dieses mit den Haltekrallen fixiert werden.

### 7.2

Um den Spaltvorgang auszuführen, müssen beide Bedienhebel der Zweihandbedienung gleichzeitig nach unten gedrückt werden. Das Spalten eines Holzstückes sollte folgenden Ablauf haben:

Beim Beginn des Spaltvorganges wird solange auf dem Normalgang (Stufe 1-maximale Kraft) gespalten, bis das Holzstück aufreißt. Anschließend kann der Spaltvorgang durch vollständiges Drücken der Zweihandbedienung nach unten in den Eilgang (Stufe 2-weniger Kraft aber maximale Geschwindigkeit) fortgesetzt werden.

### 7.3

Wird nach dem Durchspalten des Holzes die Zweihandbedienung ausgelassen, fährt das Spaltmesser automatisch in die Grundstellung zurück.

## 8 Wartung

Um dauerhaft die Funktion des Holzspalters sowie der dazugehörigen Sicherheitseinrichtungen zu gewährleisten, sind folgende Wartungsmaßnahmen zu beachten:

- » Halten Sie das Gerät von Holzsplittern und anderen Rückständen sauber.
- » Die Spaltsäule regelmäßig an Vorder- und Rückseite schmieren.
- » Luftdruck regelmäßig kontrollieren (4 bar).
- » Filterwechsel nach jedem Ölwechsel.

Erste Wartung nach 50 - 100 Arbeitsstunden

### Tank:

- » Ölwechsel (Typ ISO VG32), 25 ltr.

### Getriebe:

- » Ölwechsel (Typ 80W90), 0,15 ltr.

Folgende Wartungsarbeiten sind alle 300 Stunden durchzuführen:

- » Hydrauliköl (empfohlenes Öl: ISO VG32) wechseln. Der Ölstand im Tank darf nie höher als 8 cm unter dem Rand sein (keinesfalls weiter füllen). Fassungsvermögen des Tanks lt. technische Daten.
- » Wechseln der Ölfilterpatrone.
- » Öl des Übersetzungsgetriebes wechseln (Öl 80W90).

Bei allen Wartungs- und Pflegearbeiten ist das Gerät vom Antrieb zu trennen.

## 9 Zubehör

Spaltkreuz für VMR 12, VMR 16, Art. Nr. 021083

Spalttisch für VMR 12, Art. Nr. 021120

Spalttisch für VMR 16, Art. Nr. 021274

mechanischer Stammheber für VMR 12, VMR 16, Art. Nr. 021168

Für genauere Informationen wenden Sie sich bitte an Ihren Fachhändler.

## Notizen

---

---

---

---

---

---

---

---

---

---

---



Maschinen  
Erzeugungs- und Handels- GmbH :: A- 4963 St.Peter/ Hart  
Tel.: 07722/84329 :: Fax.: 07722/68402  
verkauf@kienesberger.at :: Internet: www.kienesberger.at